



ПОЉОПРИВРЕДНА САВЕТОДАВНА  
И СТРУЧНА СЛУЖБА ЧАЧАК ДОО

Тел. 032/320-710, Факс. 032/320-712, e-mail: [ovcar@yu1.net](mailto:ovcar@yu1.net) [psscacak@psss.rs](mailto:psscacak@psss.rs)

Број 12

Датум и место издавања:

28.12.2016. Чачак

Тираж: 350

# БИЛТЕН

# ДЕЦЕМБАР

# 2016.

## САДРЖАЈ

1. Принципи резидбе јабуке -Дипл.инг. Бранко Танасковић
2. Трули плодови воћа током 2016 године-  
Дипл.инг. Весна Нишавић Вељковић
3. Специфичности органске производње–  
Дипл.инг.Снежана Драгићевић Филиповић
4. Преглед доминантних цена са зелене и сточне пијаце за децембар 2016
5. Објављене и реализоване агропонуле

## Принципи резидбе јабуке

Резидба јабуке у периоду родности је помотехничка мера која има циљ успостављање правилног односа између родности и вегетативног прираста. Зато она има посебан значај код старијих стабала са незнатним вегетативним прирастом. Дакле, резидбом у периоду родности требало би да се одржи и продужи период пуне родности. Осим тога, ова резидба се с пуним правом назива регулатором родности. Посебно је значајна последњих година, када се истиче позитиван утицај резидбе на стабилност приноса. Самим тим, резидба је постала редовна помотехничка мера у производњи јабуке.

Јачина резидбе понајвише зависи од старости воћке. По правилу младе воћке су и веће бујности па се таква стабла и мање орезују него слабо бујна и закржљала. Дакле, требало би поштовати принцип : дуга резидба на бујним стаблима убрзава и повећава родност, а кратка резидба подстиче бујност и успорава родност.

Техником резидбе регулише се развој одређеног броја летораста на којима



ће се образовати цветни пупољци и родне гранчице. Родне гранчице на родним гранама пропадају са старошћу грана. Осим

тога, и родност се смањује. Родну грану са родним гранчицама требало би сваке четврте до сваке шесте године обновити, што се, управо, постиже резидбом. Требало би настојати да се сваке године с једног развијеног дрвета обнови једна четвртина до једна шестина родних гранчица. На тај начин овако примењена резидба омогућава да се круна одржава у правилној биолошкој равнотежи и то максимално оптерећење родом уз одговарајући вегетативни прираст ( Булатовић, 1991 ). Правилном резидбом, уз примену осталих агротехничких мера искључује се појава алтернативности рађања јабуке.

Принципи резидбе важе, углавном, за све системе узгоја, али постоје и неке специфичности у начину извођења ове операције. Тако, на пример, резидба на родност код палмете са косим гранама је нешто друкчија, јер се велики број летораста савија ради убрзања образовања цветних пупољака.



Због тога се дешава да на једном стаблу образује се више цветних пупољака односно цветова, из којих се образују плодови који се не могу лепо развити, јер коренов систем није у могућности да прими одговарајућу количину неопходних

хранљивих материја. На таквим стаблима намеће се резидба ради проређивања родних грана и смањивања броја родних гранчица, а на крају и смањивања броја плодова.

Интензитет такве резидбе зависи од тога да ли су предвиђена обилнија ђубрења уз наводњавање и друге агротехничке мере.

И на савијеним гранчицама, после извесног времена ( 5 до 6 година) почињу да се проређују родне гранчице, о чему се при извођењу резидбе мора водити рачуна. Ове родне гране се након овог периода резидбом уклањају до основе, да би се поспешило развој спавајућих пупољака у леторасте, који се током вегетације савијају, и у наредној вегетацији на њима се диференцирају цветни пупољци. У трећој години на таквом леторасту се развијају плодови.

природе које изазива врсте рода *Pseudomonas spp.*, и *Erwinia amylovora*.

На једном одраслом стаблу палмете са косим гранама требало би да се налазе тек развијени леторасте који се савијају или повијају ради образовања цветних пупољака. Такође и савијени леторасте у претходној вегетацији, на којима се у текућој години образују цветни пупољци, леторасте који први пут доносе род, затим серија родних грана које носе родне гранчице с плодовима друге, треће, четврте, пете и шесте године.

У току лета леторасте се проређују. Наредних година поступак је сличан наведеној техници резидбе.

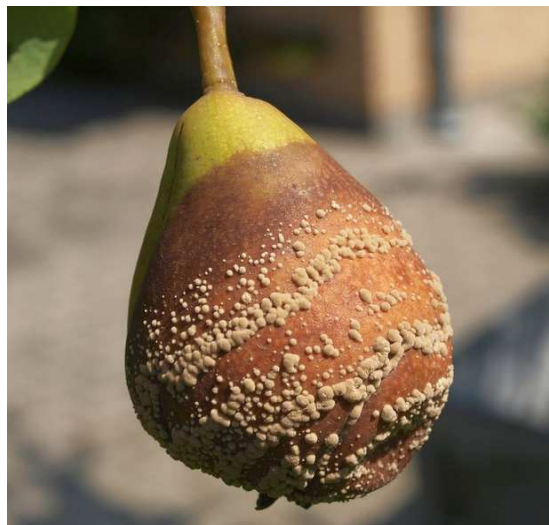
Мр Бранко Танасковић  
ПССС Чачак

## ТРУЛИ ПЛОДОВИ ВОЋА ТОКОМ 2016. ГОДИНЕ

Свака година у производњи воћа има својих специфичности. Током 2016. године имали смо честу појаву да плодови који су дошли до бербе и продаје иструле. Један од главних разлога за то су повољни временски услови током 2016.године тј. учестале и обилне падавине, доста росе, појава града и разних штетних инсеката који су правили повреде на плоду, што је идеално за развој патогена који изазивају трулеж. Патогени који изазивају трулеж плодова су гљиве *Monilinia laxa* и *M.fructigena*, *Botrytis sp.*, мада је у овој години било доста трулежи бактеријске

Монилија напада све врсте коштичавог и јабучастог воћа, а ти напади су подељени на две врсте: *Monilinia laxa* када се суше цветови, гране и гранчице и *Monilinia fructigena* када се трулеж јавља на плодовима. *Monilinia laxa* је карактеристична за коштичаве вочне врсте на којима изазива пропадање цвета и младих гранчица. Заражени цветови се суше, а паразит из цветова продире у гранчице и изазива њихово сушење. *Monilinia fructigena* се јавља и на јабучастим и на коштичавим вочним врстама. У случају јабучастог воћа монилија се углавном јавља

на плодовима где долази до трулежи плодова, нема појаве сушења цветова и гранчица. На зараженим плодовима се јављају мрке пеге које се концентрично шире и захватају већи део или читав плод. Ткиво испод пега трули и потпуно пропада. Унутрашње ткиво плода је најпре сунђерасто, а затим очврсне и претвара се у мумифицирану творевину. Нападнути плодови бивају потпуно прожети мицелијом гљиве и услед губитка воде смежурају се и наборају. Такви плодови остају причвршћени за гране и гранчице или падну на земљу. На оболелим плодовима од монилије јављају се беличасте јастучасте творевине састављене од мицелије и репродуктивних органа гљиве, распоређене у виду концентричних кругова. Мумифицирани плодови и оболеле гранчице су места на којима гљива презимљава у виду мицелије. У пролеће кишни период омогућава расејавање, клијање и нове инфекције цветова и гранчица. Поред кишних капи монилија се разноси ветром и инсектима. Влажно време у току вегетације повећава количину инфекционог потенцијала, што доводи до појаве трулежи плодова у јачем интензитету. Трулеж плода (*Monilinia fructigena*) нарочито код коштичавог воћа се нагло шири иза дуготрајних киша, посебно ако су те кише дошле након дужег периода лепог и сунчаног времена.



У том случају на плодовима се јављају ситне, оком невидљиве пукотине које представљају улазна места за инфекцију гљивом. Такође, и штеточине које повређују плодове су разлог ширења монилиозе као и град.

У сузбијању је најважнија превентива. Обавезно резидбом одстранити суве и заражене гране и гранчице и мумифициране плодове. Хемијску заштиту треба почети у фази бубрења пупољака применом бакарних препарата (а.м. бакар хидроксид, бакар оксид, бакар оксисулфат, бакар оксихлорид..). Са заштитом наставити током периода цветања, поготову ако наступи кишни период праћен захлађењем и у фази зрења, пред бербу, при чему треба водити рачуна о каренци примењеног фунгицида. Поред редовног извођења заштите против трулежи, треба пратити и појаву инсеката који оштећују плодове и вршити њихово благовремено сузбијање.

Весна Нишавић Вељковић  
ПССС Чачак

## Специфичности органске производње

Циљ органске производње је да се добије високо квалитетна храна и производи са потврђеном процедуром производње, заштита природних ресурса од загађења, дугорочно повећање и одржавање плодности земљишта, унапређење здравља и продуктивности узајамно зависних заједница живота земљишта, биљака, животиња и људи.

Пре заснивања органске производње треба предвидети утврдити природне услове за подизање засада, проверити да ли земљиште садржи висок ниво хранива, какав је водно ваздушни режим, реакцију земљишта и какав је капацитет задржавања воде и хранљивих материја у активном слоју.

Сви наведени елементи су неопходни за успешно гајење методама органске производње. За успешну органску производњу неопходно је обезбедити подизање засада у близини фарми на којима се одвија сточарска и ратарска производња у циљу обезбеђења довољне количине стајњака и ротације усева.

Земљиште је такође од велике важности при узгајању органске производње.



Добро земљиште треба да има следеће особине: добру пропустљивост, брзо загревање у пролеће, да се после сетве не ствара кора површинског слоја, да добро упија обилне падавине и дужи период задржава зимску и влагу од кише у току

вегетације. Земљиште не сме да буде много згрудвано, подложно ерозији и губљењу хранљивих елемената, треба да има добре услове за развој земљишних организама и даје здраве, високо квалитетне плодове.

Треба избегавати земљишта која су плитка, тешка, збијена, забарена и глиновита, кречна и сува као и земљишта са високим нивоом поцемних вода.



Додавањем органске материје може се сачувати плодност земљишта. Осим тога избегава се на тај начин додавање прекомерних количина минералних ђубрива што све утиче на загађење, побољшава се водно ваздушни режим тешких земљишта. Као органска ђубрива користе се: стајњак, компост, осока, тресет, глистењак, зеленишно ђубрење, дрвени пепео, биљни раствори и друге отпадне органске материје настале као споредни производи у прехранбеној технологији и индустрији. Избор воћне врсте и сорте је од посебног значаја за органску производњу воћа. Важно је изабрати воћне врсте и сорте добро адаптиране на локалне услове средине, посебно оне које носе генетичку отпорност према болестима.

Снежана Драгићевић Филиповић  
ПССС Чачак



[www.stips.minpolj.gov.rs](http://www.stips.minpolj.gov.rs)

**Cene voća - zelene pijace u Srbiji za period 19.- 25.12.2016. godine**

Jedinica mere din/kg	CENTRALNA SRBIJA												VOJVODINA					DOMINANTNE CENE						
	Beograd	Kalenić	Beograd	Čačak	Kragujevac	Kraljevo	Loznica	Niš	Pirot	Požarevac	Smederevo	Vranje	Zaječar	Kikinda	Novi Sad	Pančevo	Sombor	S.Mitrovica	Subotica	Zrenjanin	SRBIJA	CENTRALNA SRBIJA	VOJVODINA	
Banana (Banana)	130	110	120	110	110	110	100	100	120	120	120	120	120	130	130	120						120	120	130
Grejpfrut (Grapefruit)	150	140		140	150	120	200	150						140	160	150						150	150	
<b>Grožđe-belo ostalo (Grapes-white others)</b>	250	250				150						600		180	120							250	250	
Grožđe-crno ostalo (Grapes-black others)	250	220				150						500		250	120							250		
Jabuka-Ajdared (Apples-Itdared)	60	50		60		50	50				40	40	50	40	80							50	50	
Jabuka-zlatni delišes (Apples-Golden Delicious)	70	60	50	60		50	50	60	80	50	40	60		40	80									
Jabuka-Greni Smit (Apples-Granny Smith)	80	60				50	50	60	70	40	50	60		45	80									
Jabuka ostala (Apples-other)	80	60	40	50	60	50			40	40	35	60				80								
Kivi (Kiwi)	200	150		140	180	130	120	120		130	120				180	150						120	120	
Kruška (Pear)				130	110	120	100		200	130	100													
Limun (Lemon)	150	120		130	130	150	130	120	150	120	120	140		140	150	120						120	120	
Mandarina (Tangerine)	150	120		100	120	80	120	120	140	100	100	120		110	120	90						120	120	
Nar (Pomegranate)	220	170	150	170		200	200	150	200					220	220	200						200	200	220
Orah (Walnut)	900	900	700	850	900	700	750	800	600	700	900	800		900	800	1000						900	900	
Pomorandža (Orange)	130	110		80	110	130		120	120	80	100	120		90	150	130								120

**Cene povrća - zelene pijace u Srbiji za period 19.- 25.12.2016. godine**

Jedinica mere din/kg	CENTRALNA SRBIJA												VOJVODINA					DOMINANTNE CENE						
	Beograd	Kalenić	Beograd	Čačak	Kragujevac	Kraljevo	Loznica	Niš	Pirot	Požarevac	Smederevo	Vranje	Zaječar	Kikinda	Novi Sad	Pančevo	Sombor	S.Mitrovica	Subotica	Zrenjanin	SRBIJA	CENTRALNA SRBIJA	VOJVODINA	
Brokoli (Broccoli)	300	250	250			250	200	250	200	250				250	200							250	250	
Karfiol (Cauliflower)	200	200	100	100	200	150	120		150	130				130	100	100						100		100
Krastavac-salatni (Cucumber for salad)	180	180	120	120	150	100	190	180				150				130								
Krompir (Potato)	80	60	30	40	40	40	50	40	40	40	40	40	40	25	50	60						40	40	
Kupus (Cabbage)	50	40	20	25	30	20	30	25	20	20	25	20		25	40	20						20	20	
Luk beli (Garlic)	600	600	500	470		600	700	400	450	350	600	500		530	800	700						600	600	
Luk-crni (Onion)	80	60	60	35	60	40	50	40	40	50	40	40		40	50	60						40	40	
Paprika-babura (Pepper-babura)	250	250												230	250	130						250	250	
Paprika-ostala (Pepper-other)	250	250	140			150								220		130						250	250	
Paradajz (Tomato)	180	150		120	150	100	80	70				100			130	100						100		
Pasulj-beli (Beans white)	400	300	200	200	300	220		300	250	220	220	250		300		300						300		300
Prasiluk (leek)	100	100	60	80	100	100	100	100	100			150	90	120		100						100	100	
Spanać (Spinach)	200	200				150	200	200	150			150		200	200	150						200	200	200
Tikvice (Zucchini)	200	200		90	180	180		180	150			150		150	200	150						150	180	150
Zelena salata-komad (Lettuce-piece)	70	60	40			20	50	40	30	30	30	40		30	50	60						30		
Šargarepa (Carrot)	80	60	50	50	60	50	50	50	50	60	50	50		50	80	100						50	50	

**Cene žive stoke - stočne pijace u Srbiji za period 19. – 25.12.2016. godine**

www.stips.mlinpolj.gov.rs

Jedinica mere din/kg	Težina/uzrast	Rasa	Centralna Srbija										Vojvodina						Dominantna cena-Srbija		
			Beograd	Čačak	Kragujevac	Krajjevo	Loznica	Niš	Pirot	Požarevac	Smederevo	Vranje	Zaječar	Kikinda	Novi Sad	Pančevo	Sombor	S.Mitrovica		Subotica	Zrenjanin
Bikovi	>500kg	SM				230															
Dviske	sve težine	sve rase	220	200	150	130															
Jagnjad	sve težine	sve rase	300	300	280	260	260	300	300	270	300			300							300
Jarad	sve težine	sve rase		170	200	180	220	200			200										200
Junad	350-480kg	sve rase								220	240										
Junad	>480kg	sve rase							220												
Koze	sve težine	sve rase			125		150	110			140										
Krave za klanje	sve težine	SM				160		150	150	140											150
Krmače za klanje	>130kg	sve rase	140	130	100	90	120														
Ovca	sve težine	sve rase	170	130	130	120	150	140	110	130	160	150									130
Prasad	16-25kg	sve rase	230	240	200	160	200	200	240	200	200	200	200		230						200
Prasad	<=15kg	sve rase	240	250			220	240	200	200	210	220			230						
Telad	80-160kg	SM				340		360	320	380											
Tovljenici	80-120kg	sve rase	160	170	160	150	140	150	140	160	150	110		170							160
Tovljenici	>120kg	sve rase	150	160	130	140		130				100									130
Šilježad	sve težine	sve rase	220			160		240		220	220										220

Strana 3

**Klanične cene žive stoke u Srbiji po okruzima za period 19. – 25.12.2016. godine**

www.stips.mlinpolj.gov.rs

Jedinica mere din/kg	Težina/uzrast	Rasa	Grad Beograd	Braničevski	Pčinjski	Mačvanski	Nišavski	Pirotski	Podunavski	Raški	Zaječarski	Moravički	Šumadijski	Južno-bački	Južno-banatski	Severno-bački	Srednje-banatski	Sremski	Dominantna cena-Srbija	
Bikovi	>500kg	HF	220																	
Bikovi	>500kg	SM	240		235	235	220		230	230		240								
Dviske	sve težine	sve rase								180				150						
Jagnjad	sve težine	sve rase	300		250	260			250	260							300			
Junad	350-480kg	sve rase			235	190					240									
Junad	>480kg	sve rase	250					220				240	210	220	220		220			220
Krave za klanje	sve težine	SM	160		170		150	150	160	120	140	150								150
Krmače za klanje	>130kg	sve rase	120		120				125	80		110								120
Ovca	sve težine	sve rase	120		150		110		120			120								120
Prasad	16-25kg	sve rase	200		200	150			170	170	180	200	180	180		200				200
Telad	80-160kg	SM	350				360	350	440	420	420	460								
Tovljenici	80-120kg	sve rase	165	150	155	150	130		160	150	100	160	160	145		160				160
Tovljenici	>120kg	sve rase	140		140	110			135	90		120					140			140
Šilježad	sve težine	sve rase	200																	

Strana 4





Објављене и реализоване агропонуде на порталу [www.agroponuda.com](http://www.agroponuda.com)

\*Лековић Бранислав Вапа, понуда црвеног и белог кромпира

\* Јанковић Милан , понуда јабуке

\* Јелић Томислав ,продаја јабуке

\* Божовић Ненад, понуда јуница

\*Јевтовић Лазарија, понуда телади

\*Шундерић Владе, понуда телади

\*Шундерић Бојан, понуда јагњади

\*Савић Драгомир, понуда јабука

\*Јовановић Дејан, понуда јабука

\*Павловић Радован ,понуда кромпира

\*Нешковић Радован , понуда кромпира,

\*Димитријевић Драган, понуда кромпира

\* Јестровић Стефан , понуда кромпира

\*Старчевић Драгослав , понуда кромпира

\*Глишовић Весна , понуда кромпира

\*Јеличић Зоран, понуда кромпира и купуса

\* Божовић Ненад, понуда јуница

\*Павловић Милован, понуда крава

\*Јевтовић Лазарија, понуда телади

Поштовани пољопривредни произвођачи,

у циљу побољшања пласмана пољопривредних производа, продају својих производа можете огласити на сајт [www.agroponuda.com](http://www.agroponuda.com)

( Берза пољопривредних производа и произвођача Републике Србије).

Унос понуда у систем врше саветодавци. За детаљне информације обратите се :

Пољопривредној саветодавној служби Чачак 032/320-710