



ПОЉОПРИВРЕДНЕ СТРУЧНЕ  
СЛУЖБЕ СРБИЈЕ

Cara Lazara 15  
34000 Kragujevac  
tel: 034/ 335-923  
fax: 034/336-092  
e-mail: poljstanicakg@open.telekom.rs

*PSSS „KRAГУJEVAC“ d.o.o.*

# *BILTEN*

*INFORMACIJE I SAVETI  
U POLJOPRIVREDNOJ PROIZVODNJI*

*Mart 2012. godine*

# Sadržaj:

*Izbor NS hibrida za setvu kukuruza----- 3*

*Lucerka ----- 4*

*Vrste i vreme upotrebe đubriva u sezoni prvih poljskih radova----- 5*

*Sadnja voća ----- 6*

*Objekti u govedarstvu ----- 7*

# Izbor NS hibrida za setvu kukuruza

Pravilno odabrani i uspešno rejonirani hibridi, povoljni agroekološki uslovi i dosledna primena svih agrotehničkih mera garant su uspešnog gajenja kukuruza.

Izbor hibrida za setvu jedan je od najvažnijih momenata na koji proizvođač može da utiče. Intencija je da se proizvođaču ponudi što više informacija o hibridima kako bi uz stečeno znanje i iskustvo mogao da odabere one koji će ostvariti najveće prinose.

Setvene površine kukuruza su relativno stabilne i iznose oko 40% oraničnih površina. Za razliku od setvenih površina, prinosi variraju, od godine do godine i od rejona do rejona. Proizvodni ogledi sa hibridima kukuruza se izvode u svim rejonima, na više lokaliteta u cilju odabiranja hibrida sa najstabilnijim prinosom zrna ili ukupne biomase koje preporučujemo za narednu setvu.



U vegetacionom periodu od 2007-2009. godine na makroogledima u okolini Kragujevca, praćeni su prinosi 12 visokorodnih NS hibrida kukuruza FAO 300-700 ( NS 3014, NS 4015, NS 510, NS 540, NS 5010, NS 5043, NS 640, NS 6010, NS 6030, Radan, Zenit i Tisa), u cilju davanja preporuka poljoprivrednim proizvođačima za setvu najprinosnijih.

Uz standardnu agrotehniku, a uz veoma različite agroekološke uslove u ove tri proizvodne godine, pri standardnoj agrotehnici, praćeni su pojedinačni prinosi svih hibrida po godinama, prosečni prinosi ovih hibrida po godinama, minimalni i maksimalni prinosi i koeficijenti varijacije, pa na osnovu tih pokazatelja hibride NS 6010 i NS 6030 s najvećom pouzdanošću preporučujemo kao najprinosnije u agroekološkim uslovima Kragujevca. Nešto malo niže prinose postigli su hibridi NS 4015, NS 540, NS 5010 ali i njih preporučujemo za predstojeću setvu kao i visokorodne hibride nove genetike NS 4023 (naročito pogodan za kombajniranje u zrnu) i NS 5051.

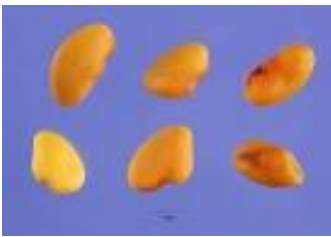
Proizvođačima se daje samo generalni predlog šireg sortimenta, a svaki proizvođač pravi konačan izbor hibrida za svoje njive.

Generalna preporuka proizvođačima kukuruza je da obavezno odaberu više NS hibrida za setvu, bar dva tri u cilju dobijanja stabilne proizvodnje. Korisno je sejati više hibrida i to po mogućnosti različite dužine vegetacije, upravo zbog umanjavanja negativnog efekta suše koja je kod nas najčešći stresni faktor. Bez obzira koliko jedan hibrid bio dobar, on se ne može uspešno suprotstaviti svim limitirajućim faktorima spoljne sredine.

*Ljiljana Vuksanović*

# Lucerka

- Nakon jesenje osnovne obrade, u proleće treba obaviti kvalitetnu predsetvenu pripremu na dubini šest od osam santimetara koja će obezbediti dobro usitnjen oranični sloj. Od kvalitetno izvedene predsetvene pripreme umnogome zavise nicanje i razvoj useva u početnoj fazi.
- Optimalni rokovi za setvu lucerke jesu treća dekada marta i prva polovina aprila, a crvena detelina se, u zavisnosti od meteoroloških uslova, može sejati ranije.
- Za setvu obavezno koristiti kvalitetno, doradeno seme proverenih proizvođača i dorađivača. Nedorađeno ili loše doradeno seme nepoznatih dorađivača najčešće je puno semena korova i viline kosice. Setva ovakvog semena utiče na još veću zakorovljenost parcela i u većini slučajeva vodi propadanju lucerišta.



- U semenu lucerke je vrlo teško utvrditi golim okom prisustvo viline kosice, a samo par zrna je dovoljno da lucerište bude napadnuto, a često i uništeno. Osnovna mera borbe protiv viline kosice jeste korišćenje doradjenog i kvalitetnog semena, sve ostalo je teško, skupo i mukotrpno ispravljanje grešaka u zasnivanju.
- Posebnu pažnju treba obratiti i na pravilan izbor sorte. U poslednje vreme na našem tržištu je zastupljen veliki broj stranih sorti lucerke i crvene djeteline, od kojih veći broj nije prilagođen našim agroekološkim uslovima, što se u velikoj meri manifestuje pre svega proređenošću useva, a samim tim i znatno kraćim periodom iskorišćavanja.
- U zavisnosti od kvaliteta predsetvene pripreme i načina setve, treba sejati od 16 do 20 kilograma semena lucerke i 14 do 18 kilograma crvene deteline po hektaru. Setvu je najbolje obaviti sejalicom za žito na međurednom rastojanju od 12,5cm i na dubini od dva do tri santimetra.
- Korišćenje većih setvenih normi (30 kg/ha i više) ne može nadoknaditi propuste u pripremi zemljišta. Nakon setve, neophodno je primeniti valjanje glatkim valjcima, koje omogućava bolji kontakt semena sa zemljištem i vodi ujednačenijem klijanju i nicanju useva, što je posebno važno za pravovremenu i uspešnu borbu protiv korova.



- Nakon brzog nicanja lucerka se sporo razvija u početnim fazama rasta i razvoja.

Brz porast korova u istom periodu može dovesti do ugušivanja biljaka i velikih proređivanja biljaka i velikih proređivanja useva, što znatno smanjuje dužinu eksploatacije lucerišta.  
Iz navedenih razloga za setvu lucerke i crvene deteline treba izbegavati jako zakorovljene površine.

*Suzana Nešković*

## Vrste i vreme upotrebe đubriva u sezoni prvih poljskih radova



U određivanju vrste, količine i vremena upotrebe mineralnih đubriva na obradivim površinama Šumadije neophodno je poznavanje i analiza više parametara sa kojima su navedena određenja u direktnoj korelaciji kao što su:

- bonitetne odlike zemljišta
- parametri kontrole plodnosti
- vodni režim oraničnog sloja
- agrometereološki pokazatelji

Odlike poljoprivrednih površina u postzimskom periodu 2012.

Da bismo dali odgovor na zadatak temu neophodno je da definišemo sledeće odlike:

- više bonitetnih tipova zemljišta Šumadije uglavnom srednje plodnog kao i srednje teškog za osnovnu obradu i predsetvenu pripremu.
- pretežno kiselu i jako kiselu reakciju
- zemljište jako slabo obezbeđeno fosforom, sa srednjim sadržajem azota, bogata i jako bogata kalijumom.
- humusa ima u nekim srednjim ili siromašnijim količinama
- vodni režim je na donjim granicama prema potrebama gajenih biljaka
- nisu obezbeđene rezerve vlage bez obzira na količine padavina u januaru i februaru koje su samo delimično nadoknadile manjak za 2011. god.
- visoke temperature, južni vetar i izostanak padavina tokom marta već određuju bez korigovanja dalji tok agrarnog stručnog pristupa gajenju poljoprivrednih kultura.

Neke odlike mineralne ishrane za biljnu proizvodnju u 2012. god.:

Predhodno utvrđeni parametri određuju sledeći pristup biljnoj proizvodnji:

- od N azotnih đubriva isključivo koristiti KAN, zbog stanja kiselosti oraničnih površina u predsetvenoj pripremi ili u ishrani.
- kompleksna mineralna đubriva, ako nisu već upotrebljena pre zimskog perioda, tj. uneta zaoravanjem ili bar u prvoj predsetvenoj pripremi, nadalje ih ne unositi jer nema efekta u suvom ratarenju na ovim prostorima.
- u narednoj sezoni obrade zemljišta unositi kombinacije sa dominacijom P fosfora
- količine aktivne materije, posebno N azota, i P- fosfora po mogućnosti odrediti prema sadržaju istih u zemljištu, odnosno prema nameni setvene biljne vrste
- način i količinu uneti prema vremenu setve kao i vremenu iskorišćavanja apsolutno planiranim plodoredom tj. plodosmenom.

*Dobrivoje Popović*



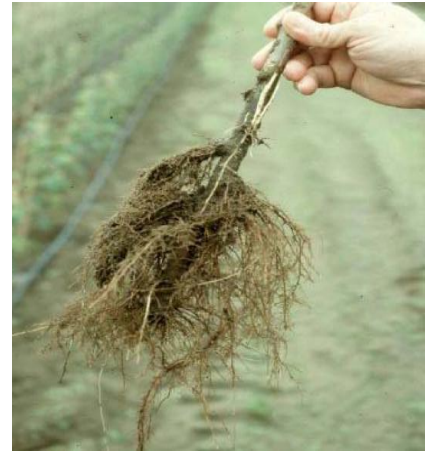
# SADNJA VOĆA

Sadnju voća treba obaviti u vreme mirovanja vegetacije, znači kasna jesen, tokom zime (ako vremenske prilike dozvole) ili rano proleće (najkasnije do kraja marta).

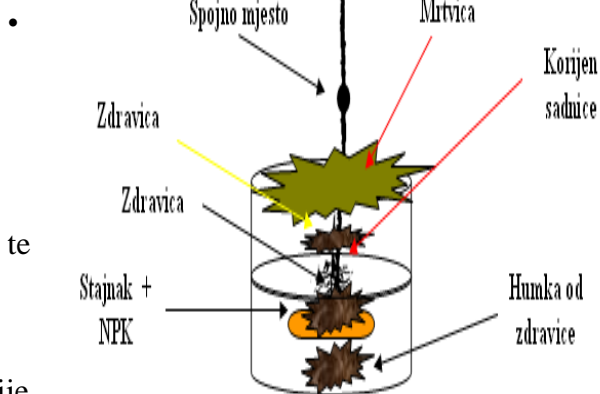
Sadnice imaju presudan uticaj na prijem, porast, prinos, i kvalitet. One moraju biti:

- ❖ Jednogodišnje, prve klase, bez mehaničkih i drugih povreda.
- ❖ Sadnice koje se koriste za sadnju moraju biti zdrave sa dobro razvijenim korenovim sistemom i nadzemnim delom
- ❖ Korenov sistem mora biti dobro razvijen, s najmanje tri žile duge više od 20 santimetara pravilno raspoređene.
- ❖ Sadnica ne sme biti ni kržljava ni prebujna.

Neposredno pred sadnju sve povređene, sasušene i polomljene žile treba skratiti do zdravog dela. Duže žile treba skratiti na dužinu od 15-20 cm i gledati da presek bude što manje kos da bi rane što lakše zarasle. Neposredno pre sadnje koren se potapa u smešu goveđe balege i ilovače



- Sadnju po pravilu uvek treba da obavljaju dva lica, jedno drži sadnicu, drugo zatrpava rupu, i to tako da se prvo na dno iskopanog sadnog mjesta postavlja 1/3 zdravice u formi humke, kako bi se po postavljanju sadnice spojno mesto (mesto kalemljenja) što više podiglo iznad površine zemlje.



zalije

pobije se drveni kolac i to s one strane odakle najčešće duvaju jači vetrovi, pa sadnica priveže za njega. Vezuje se ovlaš jer će se u protivnom vezivo vremenom useći u koru i oštetiti voćku, što može izazvati njeno sušenje ili lomljenje.

- Nakon toga se postavlja sadnica, a potom koren iste prekrije drugom trećinom zdravice, i to tako da stajnjak (jedna lopata) i NPK (15:15:15) ne dođu u dodir sa korenom.

Potom se rupa zatrpava preostalom količinom zdravice, celokupna površina prekriva ostatkom zemlje (mrtvicom).

Ako se radi o prolećnoj sadnji obavezno (oko 10 l vode po sadnici).

Po završenoj sadnji, na 10-15 cm od sadnice

*Sneška Novković*

# OBJEKTI U GOVEDARSTVU

Tri osnovna uslova za uspeh u savremenom držanju goveda su :

- smeštaj (uslovi držanja),
- ishrana
- rasa goveda

i

I to upravo po tom redosledu po složenosti ispunjavanja:

1. rasa se nabavlja (ili – može da se nabavi) najbrže i najjednostavnije,
2. hrana se obezbeđuje (ili može da se obezbedi) po vrlo preciznom receptu,
3. dok se uslovi držanja olako shvataju, tumače i – realizuju!

U svemu ovome čovek (menadžer –odgajivač) stoji izvan konkurencije kao konačno najveći, odlučujući faktor!

Krave, kao najvažnija kategorija, ne traže skoro nikakve objekte u klasičnom smislu reči. Njima je potrebno veoma mnogo čistog vazduha, mirno uzimanje hrane i još mirnije odmaranje, sigurno kretanje ustaljenim putanjama i redovna muža.

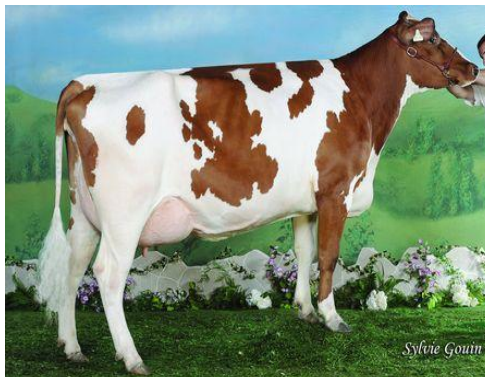
Telad treba spašavati od mikro-klime staja što bržim prebacivanjem u čistu, zdravu sredinu (van staje!). Kod tova je jasno: sa što manje hrane dobiti što pre najveći mogući prirast!.

## Objekti za krave

Vezani sistem držanja krava polako postaje – prošlost. Postojeći objekti tog sistema (ima ih još mnogo!) su već ponegde zastareli, pa se ne isplati nikakva rekonstrukcija. Njihovu osnovu čine standardne dimenzije dužina (140-220 cm) i širina (120-140 cm) ležišta. Dva osnovna tipa ležišta ima podjednake prednosti i slabosti:

- a) visoko ležište sa gumiranom prostirkom važi za savremenije u pogledu održavanja;
- b) duboko ležište sa mešavinom prostirke je više prilagodeno ležanju krava.

Kod jasala sa pregradama (krmne zabrane) postoji više varijanti podjednako prihvatljivih. Svaka mora da obezbedi mirno uzimanje hrane bez međusobnog uznemiravanja.



Podovi za kretanje imaju takođe dve osnovne varijante:

- sa (armirano-betonskim) gredicama - rešetkasti pod; izrada i postavljanje gredica moraju da budu veoma precizne i sa pravim odnosom površine gredica i razmaka između njih;
- sa (betonskim) punim podom zahteva povremenu doradu radi sprečavanja klizanja.

Kod određivanja širina hodnika za kretanje (najmanje 250 cm) i ishranu (najmanje 350 cm) ne sme biti nepotrebnih ušteda.

Posle 12-15 ležišta ostavljaju se prolazi. Napajanje krava neposredno je povezano sa hodnicima za kretanje.

Ako je voda lako dostupna, visoko-mlečne krave uzimaju vodu 10-15 puta dnevno i sa normom do 150 lit/dan.

Staje sa kosim podom bi mogle da budu jeftinije, pre svega zbog većih mogućnosti sopstvenog angažovanja odgajivača krava.

Kosi pod za ležanje sa padom od oko 6-10% zahteva manje prostirke – 4-6 kg/dan/grlo.

Potreba za prostirkom i više rada čine da se ovaj sistem manje koristi u praksi. U principu svi sistemi držanja krava podrazumevaju da su staje polu-otvorene (bez jednog podužnog zida), ili pak otvorene (bez oba podužna zida).

Uz to se podrazumeva i dovoljna visina, koja se kreće od oko 3 do oko 7 metara. Ali i nešto veoma važno: ležišta krava (teladi, goveda u celini) moraju da budu zaklonjena od 'promaje'!



*Dipl.ing.stočarstva Goran Joksić*